



## Instrukcja instalacji i obsługi

### 1. Wstęp

Głównym zadaniem programu jest wsparcie systemów monitoringów wizyjnych w zakresie zbierania i przetwarzania danych.

W nowoczesnych systemach monitoringów, gdzie zadaniem operatora jest ciągła obserwacja obrazu z kamer i reakcja w formie powiadamiania odpowiednich instytucji w razie wykrycia niebezpiecznych dla zdrowia i życia zdarzeń, zachodzi potrzeba pełnej rozliczalności i odpowiedzialności pracowników monitoringu.

Zbierane informacje o zgłaszanych zdarzeniach oraz informacje o ilościach i rodzajach zdarzeń w określonych lokacjach są potrzebne do sporządzania szczegółowych raportów oraz gdy zachodzi potrzeba wydania określonego nagrania jako dowód w sprawach wykroczeń i przestępstw.

Program Stat4cctv umożliwia operatorowi w prosty i szybki sposób wpisać do systemu wszystkie niezbędne informacje, które dzięki centralnej bazie danych dostępne są od razu do wglądu i analizy.

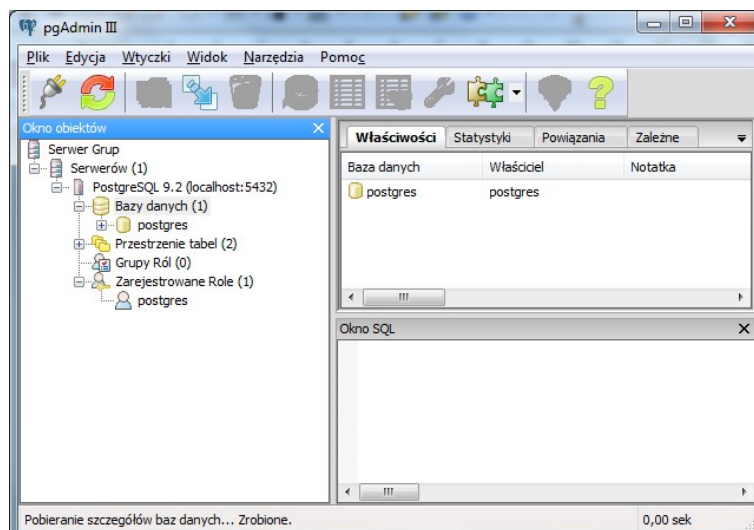
### 2. Instalacja

#### 2.1. Elementy programu Stat4cctv:

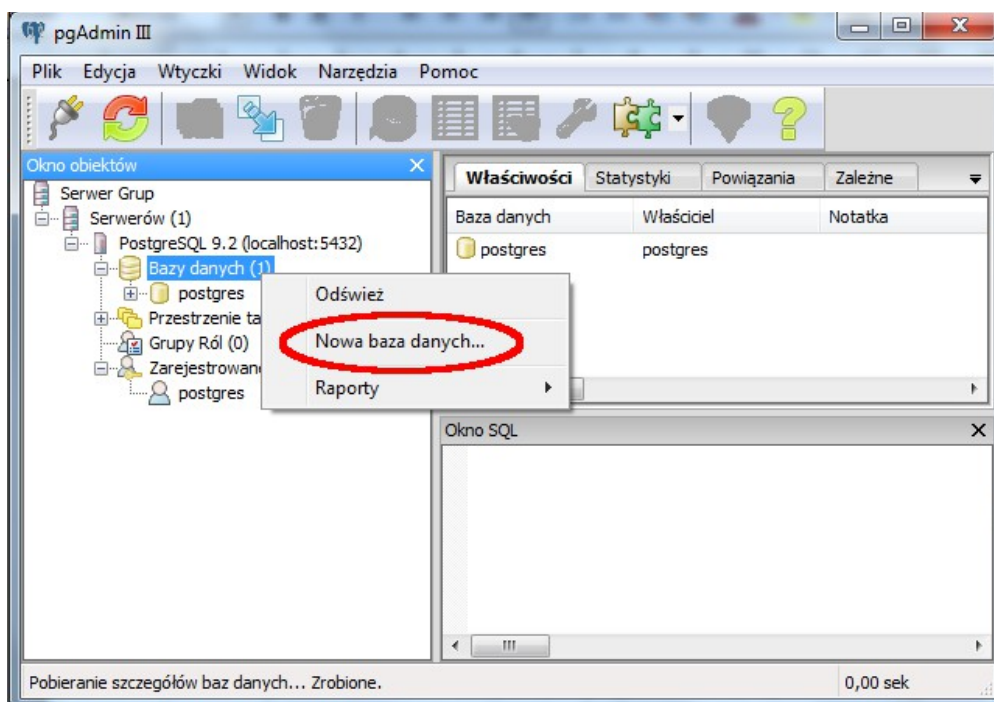
- a) program instalacyjny bazy danych PostgreSQL
- b) program instalacyjny aplikacji Stat4cctv
- c) nazwa i klucz licencyjny

#### 2.2. Instalacja bazy danych

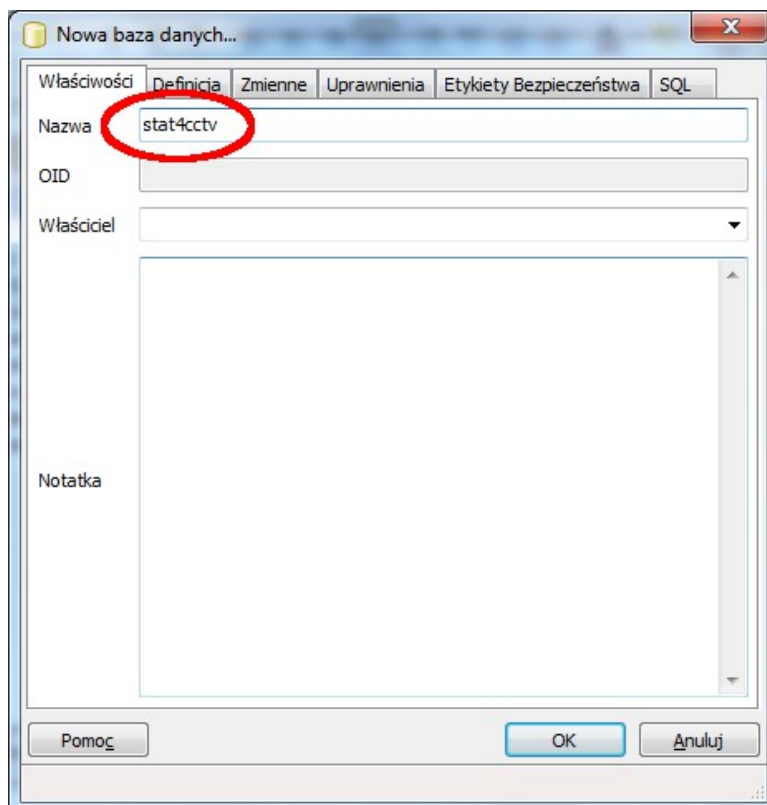
Pierwszą czynnością jaką musimy wykonać jest instalacja bazy danych. Program Stat4cctv pracuje na bazie PostgreSQL dostępnej za darmo do pobrania na stronie <http://www.postgresql.org/>



Jedyną czynnością przed uruchomieniem instalatora bazy danych jest stworzenie pustej bazy. Można to prosto wykonać w dołączonym programie do zarządzania bazą *pgAdmin III*.



Z menu kontekstowego wybieramy Nowa baza danych...

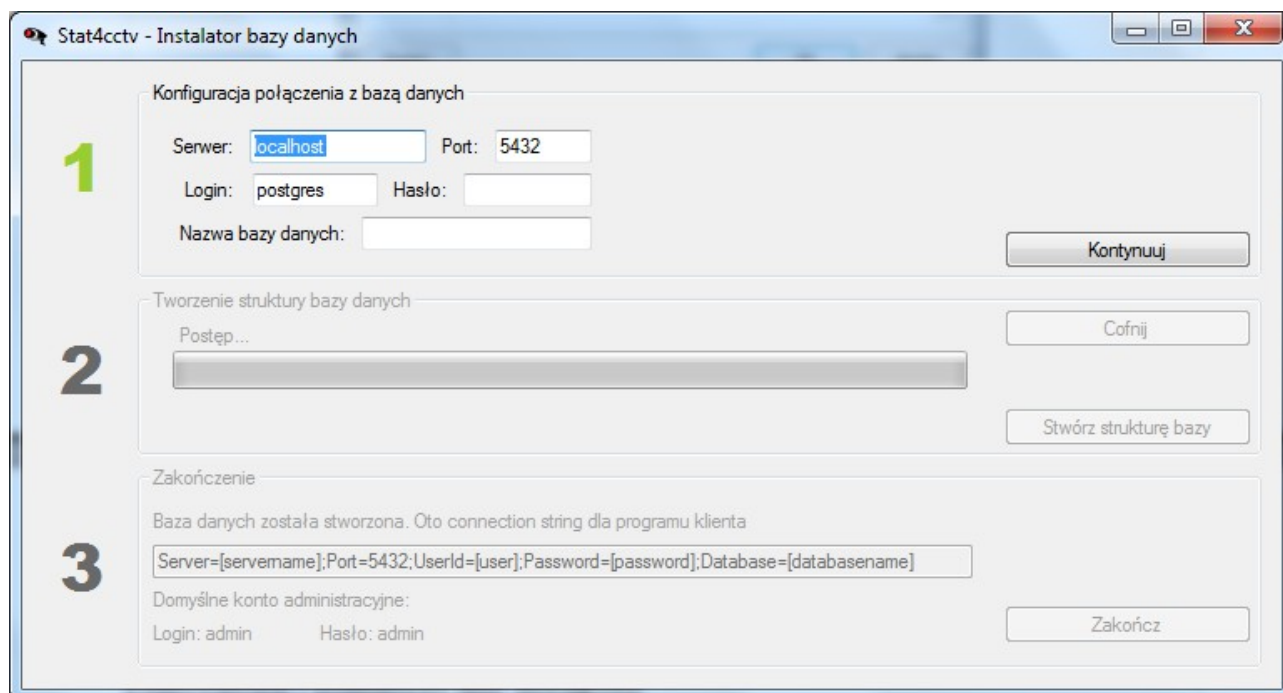


W polu Nazwa, nazywamy bazę danych, przykładowo „stat4cctv” i naciskamy OK.

Oprócz utworzenia pustej bazy danych, musimy znać hasło do głównego konta bazy: *postgres*

## 2.3. Stworzenie struktury bazy danych

*Stat4cctv-instalator bazy* – to program instalujący strukturę bazy danych PostgreSQL i wprowadzający podstawowe dane słownikowe.



Wprowadzamy podstawowe dane do połączenia z bazą PostgreSQL, w tym nazwę bazy, którą wcześniej stworzyliśmy.

Dalej kontynuujemy instalację przyciskając *Kontynuuj*, następnie *Stwórz strukturę bazy*. Po stworzeniu bazy podany zostanie *connection string*, który należy zapisać w celu późniejszej konfiguracji aplikacji klienckich. Po przyciśnięciu *Zakończ* instalacja dobiegnie końca.

## 2.4. Instalacja programu

W celu zainstalowania programu klienta klikamy na przycisk „Install” ze strony: [http://stat4cctv.gemgreg.com/stat4cctv\\_install/](http://stat4cctv.gemgreg.com/stat4cctv_install/)

lub pobierając wersję instalacyjną offline

Zależnie od tego skąd instalujemy program klienta Stat4cctv, stąd program będzie próbował sprawdzać i pobierać nowe aktualizacje.

W przypadku wersji online aktualizacja jest ściągana bezpośrednio z Internetu, a w przypadku wersji offline sami decydujemy gdzie umieścić pliki instalacyjne (przykładowo na zamontowanym dysku sieciowym w sieci LAN)

## 2.5. Pierwsze uruchomienie programu

Po pierwszym uruchomieniu programu, pojawi się okno informujące o rejestracji produktu. Należy wpisać otrzymane po zakupie nazwisko lub nazwę firmy i klucz rejestracyjny. Rejestrację tą również można odłożyć na później i kliknąć *Kontynuuj okres próbny*.

Po zarejestrowaniu programu bądź kliknięciu kontynuowania okresu próbnego, wyskoczy komunikat o problemie z wykonaniem polecenia. Jest to normalny objaw, ponieważ program nie ma ustawionego jeszcze połączenia z bazą danych. Przyciskamy *Nie* i pokazuje się okno logowania.

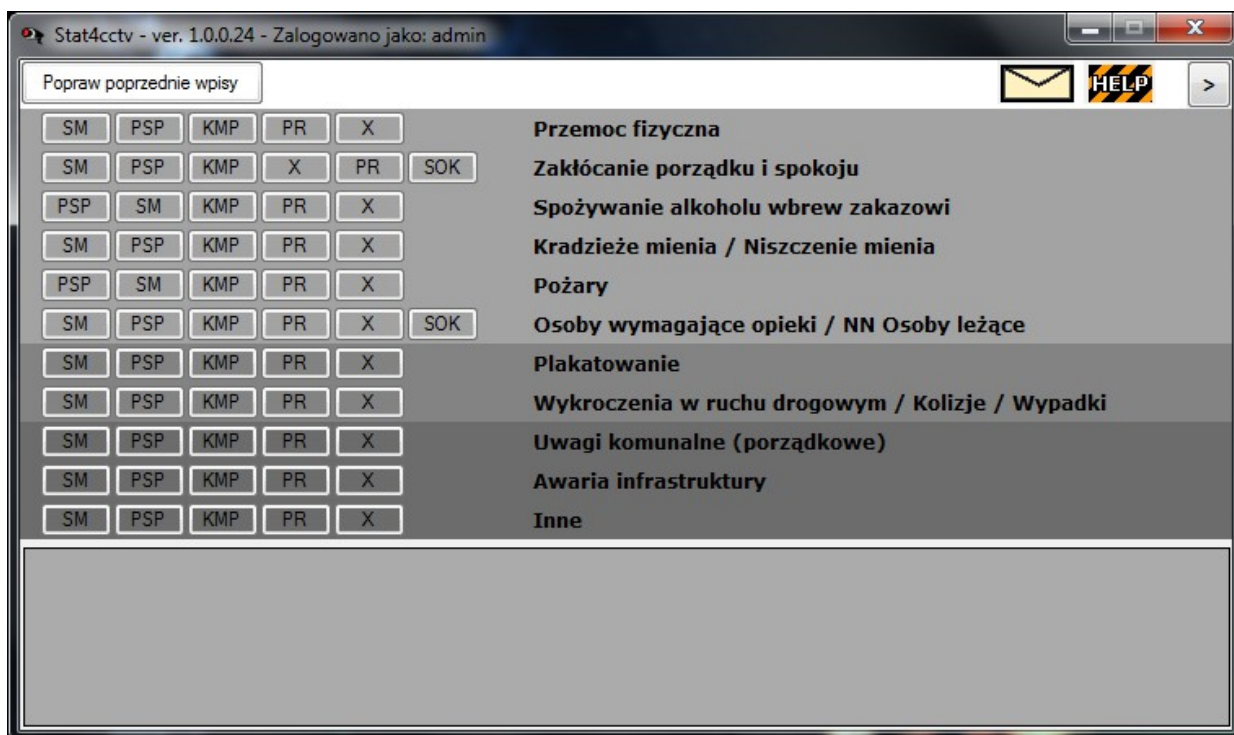
W prawym dolnym rogu okna Klikamy na przycisk *Konf*, jeśli wcześniej nie otworzył nam

się plik konfiguracji automatycznie. Nowo otwarty pusty plik konfiguracyjny zostaje wyświetlony. Wpisujemy *connection stringa* wygenerowanego przez instalator struktury bazy.

Możliwa jest też globalna konfiguracja klientów by nie trzeba było przy większej ilości komputerów wprowadzać na każdym z nich klucza licencyjnego jak również konfiguracji połączenia z bazą danych. By to zrobić, tworzymy plik *config.txt* w miejscu gdzie umieściliśmy pliki instalacyjne i w nim umieszczamy w jednej linii treść *connection stringa*. To samo można zrobić z kluczami licencyjnymi, stwarzając plik *klucz.txt* i umieszczając w nim parę nazwa – klucz.

W programie zostało stworzone jedno konto administracyjne o loginie: *admin* i hasło: *admin*.

### 3. Konfiguracja



Nowo zainstalowany program wygląda ubogo ponieważ wymaga konfiguracji.

Pierwszą rzeczą jaka warto zrobić to zmiana domyślnego hasła konta „admin”. Klikamy „>” i wybieramy „Zmiana hasła”.

Następnie ponownie klikamy na przycisk „>” i wybieramy „Konfiguracja” w celu otwarcia okna administracyjnego. Dostęp do tego okna mają jedynie użytkownicy typu administrator. Podzielone jest na zakładki tematyczne. Zakładki ze słowami „Edycja” służą do konfiguracji elementów programu.

#### 3.1. Edycja kamer

W tej zakładce ustawiamy kamery jakie nasz system monitoringu posiada. Kamery najlepiej numerować identycznie jak w systemie, którego używamy do podglądu obrazów z kamer. Wpisujemy lokalizację kamery i wciskamy przycisk „Dodaj jako nową kamerę”. Ewentualne modyfikacje już wpisanych kamer zatwierdzamy przyciskiem „Zapisz zmiany”

#### 3.2. Edycja operatorów

W tej zakładce zarządzamy kontami użytkowników i operatorów programu. Widać, że

domyślnie istnieje jedno konto, na które właśnie się zalogowaliśmy. Przy nazwie konta widnieją litery (S)(U). Poniżej w legendzie można zobaczyć znaczenie tych znaków. Oznacza to, że nasze konto administracyjne nie będzie widoczne w systemie dla innych oraz, jest to konto super administratora.

Dodając nowego użytkownika podajemy jego login oraz pełną nazwę np. Imię i nazwisko. Jeśli nie chcemy wprowadzać danych osobowych to wpisujemy w obu przypadkach np. oper1, oper2... Nie aktywnych użytkowników można ukryć. Można również poinformować użytkownika o konieczności zmiany swojego hasła jak również wygenerować nowe hasło i podać je osobiście. Użytkownicy mogą dostać uprawnienia zwykłego administratora. Mają wtedy dostęp do okna administracyjnego.

### 3.3. Edycja komu zgłoszono

W tym miejscu ustawiamy do jakich instytucji operatorzy monitoringu mogą dzwonić. Przykładowe wartości to np. Straż Miejska (SM), Komenda Miejska Policji (KMP), Pogotowie Ratunkowe (PR). Można również wpisać inne wartości jak Obserwacja (OBS), w celu zapisania zgłoszeń, które nie było w stanie zrealizować.

### 3.4. Edycja co zgłoszono

W tej zakładce ustawiamy typy zgłaszanych zdarzeń. Po lewej stronie okna tworzymy typy. Przykładowo: Przemoc fizyczna, Osoby wymagające pomocy, Spożywanie alkoholu, Porządek publiczny itp. Zaznaczając potem każdy z dodanych typów zdarzeń, ustawiamy instytucje (dodane w punkcie 3.3), którym można zgłaszać zdarzenia. Jeśli każdemu typowi zdarzenia chcemy mieć możliwość zgłaszania na dowolną służbę to trzeba to dodać ręcznie wybierając każdy typ i dodając odpowiednie instytucje.

### 3.5. Edycja typów awarii

W tej zakładce dodajemy jakie rodzaje awarii mogą operatorzy zgłaszać podczas użytkowania programu. Częstymi problemami mogą być np.: Zerwanie połączenia z kamerą, zawieszenie się stanowiska. Dodatkowo można wpisać np. Informacja dla administratora, przerwa w zasilaniu, rozregulowanie trasy kamery itp.

Okno zgłaszania awarii uruchamia się w głównym oknie programu przyciskiem „HELP”

### 3.6. Ustawienia

Ostatnia zakładka z ustawieniami to zakładka Ustawienia. Można w niej włączyć integrację z systemem BVMS firmy BOSCH jak również włączyć logowanie automatyczne używając usług katalogowych systemu MS Windows – Active Directory. Dodatkowo przyciskiem „Edytuj klucz licencji” można otworzyć plik z kluczem licencji w celu jego zmiany w przypadku np. zmiany licencji na większą.

## 4. Administrowanie

Administrowanie programem odbywa się w oknie konfiguracji. Oprócz opisanych w punkcie 3 zakładkach konfiguracji, można również przeglądać wprowadzone dane i generować raporty.

### 4.1. Data zamknięcia

W zakładce tej można ustawić datę, przed którą dane już wprowadzone mają zostać

niezmienne. Operatorzy modyfikujący poprzednio wprowadzone wpisy będą informowanie o nie  
możliwości edycji wpisów przed tą datą. Dzięki temu przykładowo raporty generowane co miesiąc  
zgodzą się z raportem rocznym.